

接触腐蚀！

如果使用不合适的连接元件（螺栓、螺母、垫圈等），可能产生接触腐蚀。

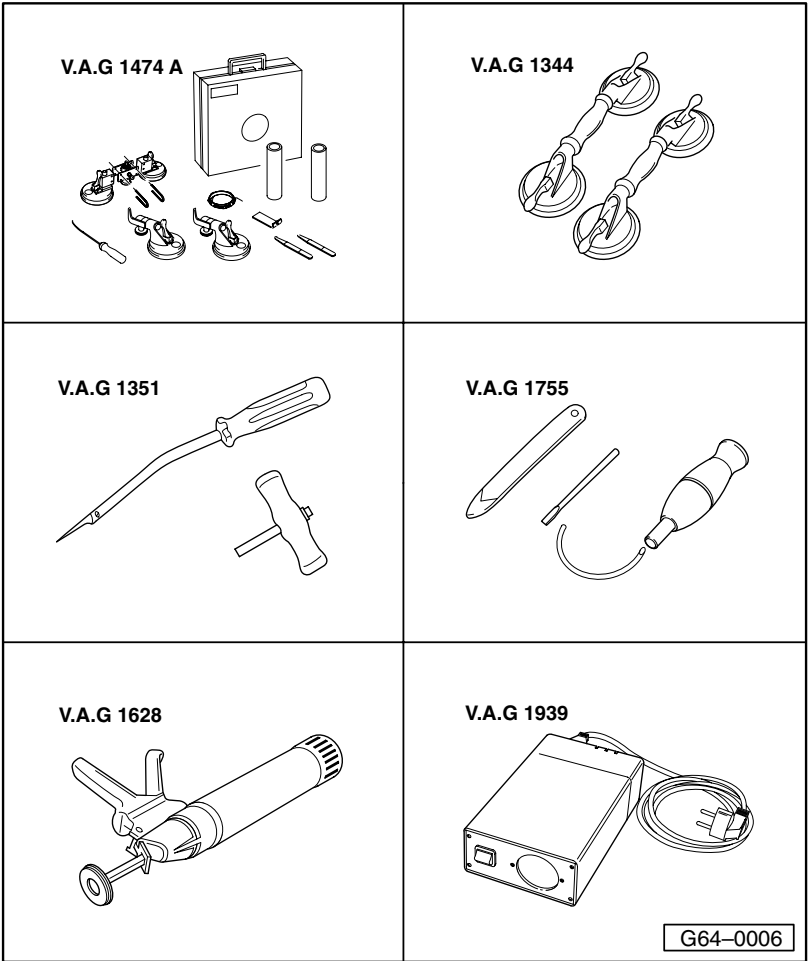
由于这个原因，只能使用带特殊表面涂层的连接元件。您可通过这种元件的淡绿色识别它们。

此外还有由绝缘材料制成的橡胶部件、塑料部件和粘合材料。

如果您对零部件是否可以重复利用有疑问，请安装新零部件。

警告！

- ◆ 只能使用奥迪 A8 的原厂零部件！
- ◆ 附件必须已通过奥迪股份公司的认可！
- ◆ 由接触腐蚀造成的损坏不予保修！

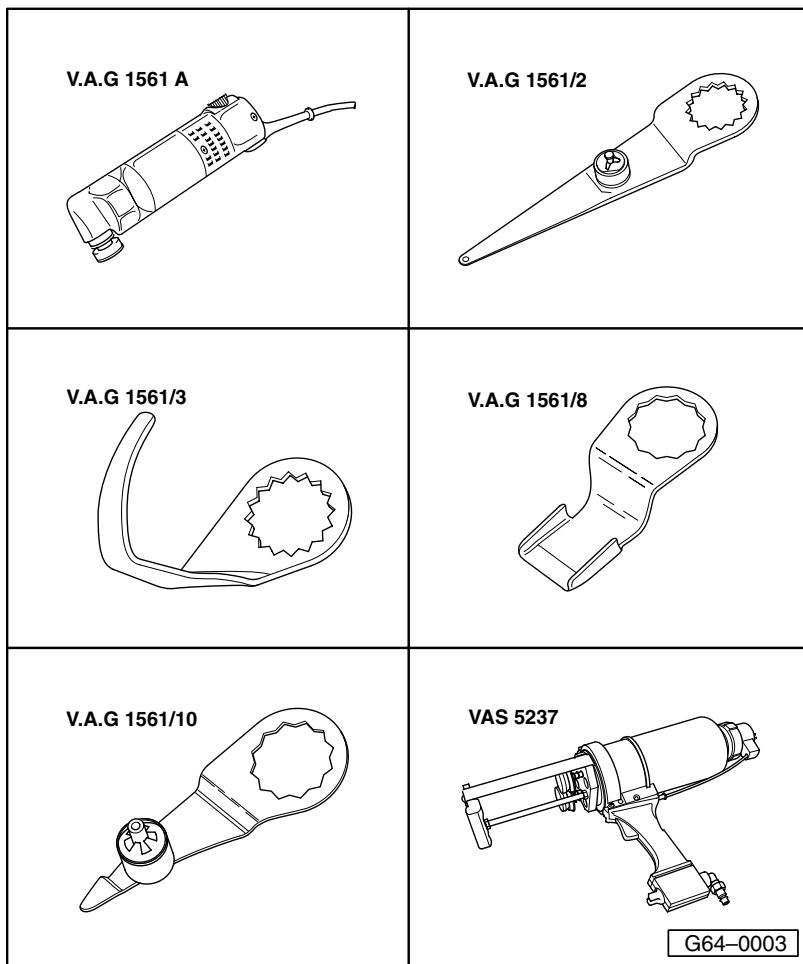


粘接的车窗玻璃

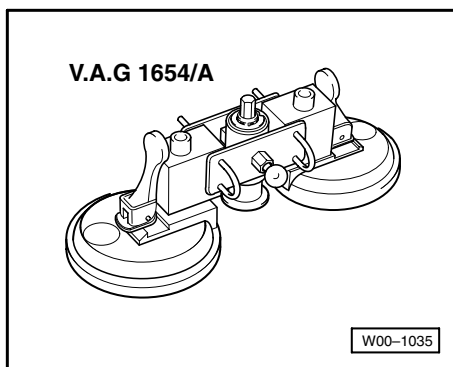
拆卸和安装粘接的车窗玻璃（概述）

需要的专用工具和操作设备

- ◆ V.A.G 1474 A 粘接的车窗玻璃的拆分工装
- ◆ V.A.G 1344 吸盘
- ◆ V.A.G 1351 剪切工具
- ◆ V.A.G 1755 成套车窗玻璃拆卸工具
- ◆ V.A.G 1628 手动喷枪
- ◆ V.A.G 1939 粘接剂筒加热器



- ◆ V.A.G 1561 A 电动切割器
- ◆ V.A.G 1561/2 切割刀
- ◆ V.A.G 1561/3 切割刀
- ◆ V.A.G 1561/8 刮刀
- ◆ V.A.G 1561/10 切割刀
- ◆ VAS 5237 双筒压缩空气喷枪



◀ ◆ 卷绕工装 V.A.G 1654 A

说明:

- ◆ 在取出风挡玻璃时必须用保护膜 V.A.G 1474/7 保护仪表板。
- ◆ 用电动切割器拆卸时, 将车窗玻璃截面用经织物加强的胶带粘贴上。
- ◆ 将前部细管去毛刺, 避免漆层损坏。

警告!

处理材料时要注意制造商安全和使用规程。

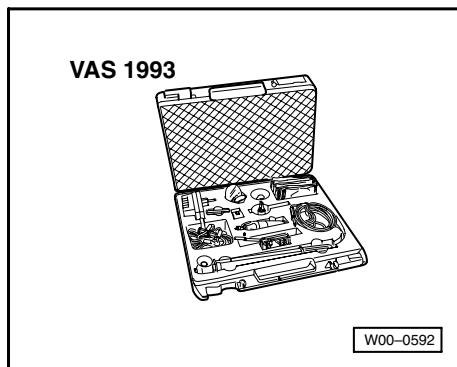
www.car60.cc

用专用工具 VAS 1993 修理车窗玻璃

用 VAS 1993 修理车窗玻璃

说明:

- ◆ 石块击破的风挡玻璃可以用风挡玻璃的成套维修工具 VAS 1993 进行修理。
- ◆ 这样的损坏不能超过特定的尺寸，不能在远视区内。
- ◆ 有关使用的类似说明请参见每个工具箱都随附的使用说明书。



材料

- ◆ 双组份车窗玻璃粘接剂 DA 004 600 A2¹⁾, 2)
- ◆ 单组份车窗玻璃粘接剂 DH 009 100 03³⁾, 4)
- ◆ 玻璃底漆 / 底漆 D 009 200 02
- ◆ 清洗溶液 D 009 401 04
- ◆ 底漆涂敷器 D 009 500 25
- ◆ 除胶剂 D 002 000 10
- ◆ 切割线 357 853 999
- ◆ 切割钢丝 357 845 955

¹⁾ 注意最短硬化时间 ⇒ 第 64-51 页

²⁾ 处理这种材料时必须使用双粘接剂筒喷枪 VAS 5237

³⁾ 请根据制造商说明用粘接剂筒加热装置 V.A.G 1939 进行加热

⁴⁾ 110 ml 的小粘接剂筒，用于密封工作和 / 或 400 ml 双粘接剂筒不够用时

最短硬化时间！

警告！

- ◆ 为安全起见，安装风挡玻璃和后窗玻璃请只使用带下面名称的绝缘型双组份粘接剂。
- ◆ 只有过了最短硬化时间后汽车才能可靠运行，也才允许投入运行。

车窗玻璃类型	车辆	密封胶	硬化时间(小时)
风挡玻璃	带安全气囊	DA 004 600 A2	3
后视玻璃		DA 004 600 A2	3
侧窗玻璃		DH 009 100 03	3

清洁密封胶污物

推荐使用除胶剂 D 002 000 10 作为清洁剂。在进行清洁工作时必须遵守安全规程。

警告！

在清洁汽车的车内空间时，不允许向外推刚刚安装好的车窗玻璃。

油漆表面:

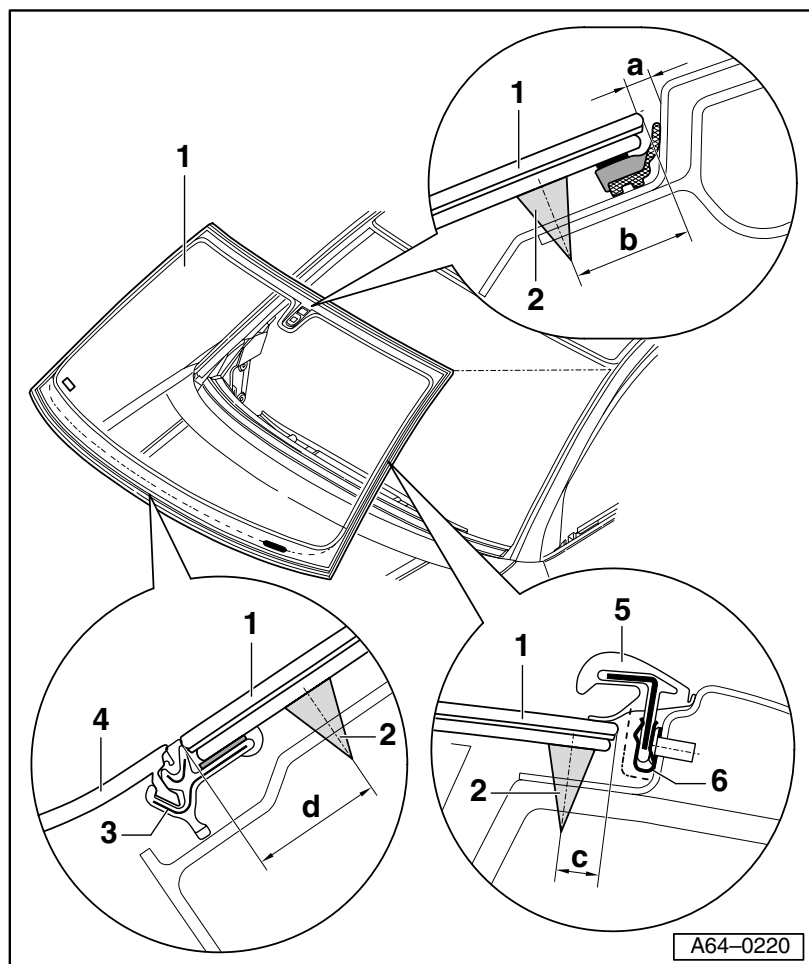
- 首先用一块干抹布清洁油漆表面。用除胶剂 D 002 000 10 清除残余污物。

塑料饰板:

- 让粘接性密封材料硬化（约 1 小时），然后拔下。

重新密封车窗玻璃

- 晾干泄漏区域并清理干净。
- 在车窗玻璃和板材法兰之间的泄漏区域涂敷密封胶。
- 让密封胶风干。
- 进行水压试验。
- 目测汽车内部空间。



拆卸和安装风挡玻璃

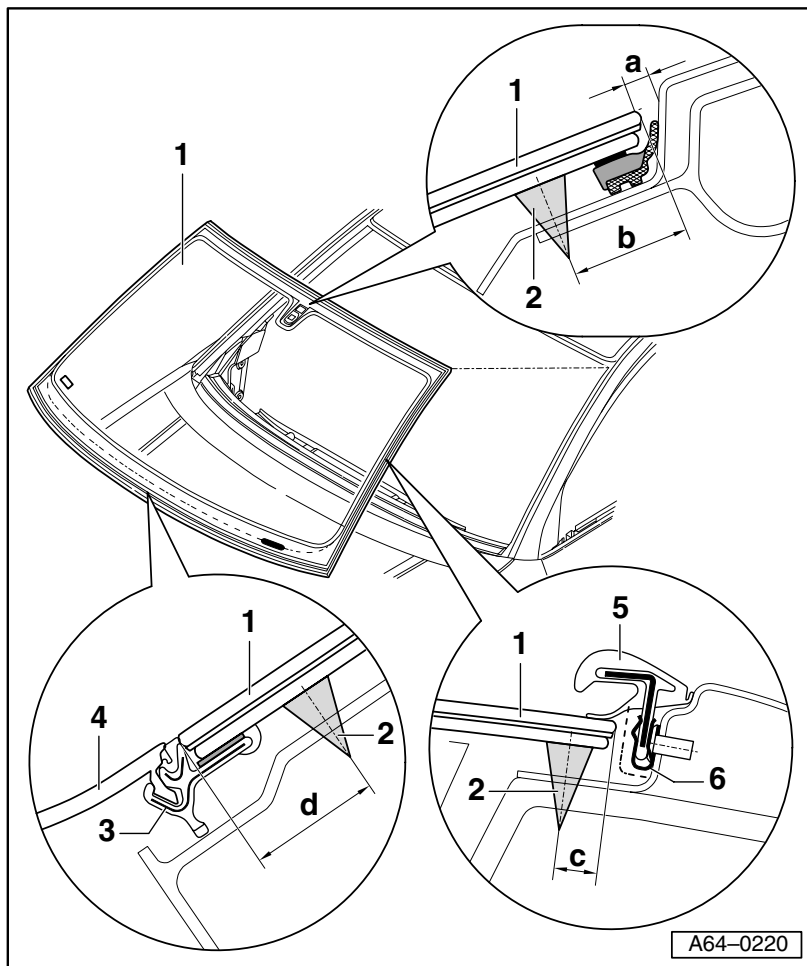
装配图

1 - 风挡玻璃

- ◆ 拆卸和安装
⇒ 第 64-14 页。
- ◆ 到车顶的距离
尺寸 $a = 3 \text{ mm} \pm 0.5 \text{ mm}$
- ◆ 找正侧面的距离。

2 - 粘接剂条

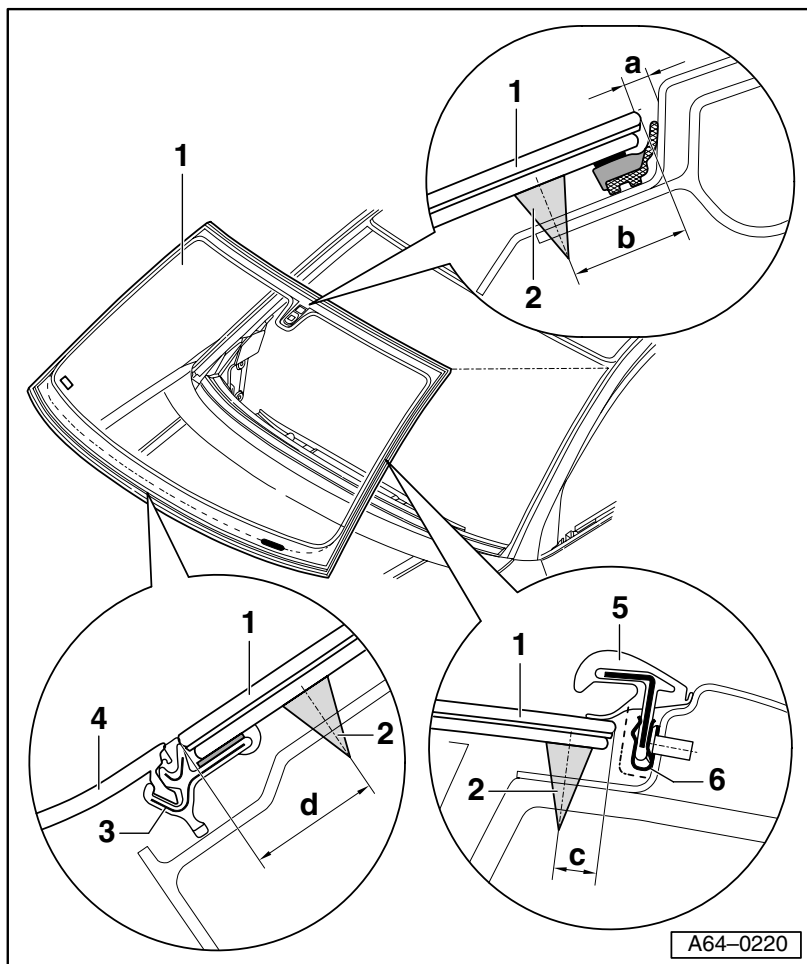
- ◆ 注意硬化时间
⇒ 第 64-25 页。
- ◆ 注意到车窗玻璃棱边不同的距离:
 - 尺寸 $b = 18 \text{ mm} \pm 2 \text{ mm}$
 - 尺寸 $c = 8 \text{ mm} \pm 2 \text{ mm}$
 - 尺寸 $d = 20 \text{ mm} \pm 2 \text{ mm}$



3 - 装配框

- ◆ 属于风挡玻璃的供货范围
- 装配框损坏时将其拔出，并用玻璃刮刀清除掉残余粘接剂。
- 粘贴区域用 D 009 401 04 进行清洁，并涂玻璃底漆/底漆 D 009 200 02。
- 将新的装配框压入车窗玻璃棱边的中间部位。

64-11



4 - 水箱盖板

- ◆ 新的备用车窗玻璃在定位条中有一个防护镶边，在安装水箱盖板前必须拉出 ⇒ 图 1。
- ◆ 过了玻璃胶硬化时间后才可以压入定位条。

5 - 集水条

- ◆ 过了粘接剂最短的硬化时间后才可以将其压入固定夹，一直压到极限位置。
- ◆ 压入时注意，集水条的密封唇要放到车窗玻璃上，不能滑入到车窗玻璃棱边的后面。

6 - 固定夹

- ◆ 将集水条一直压入到固定夹的极限位置。

64-12

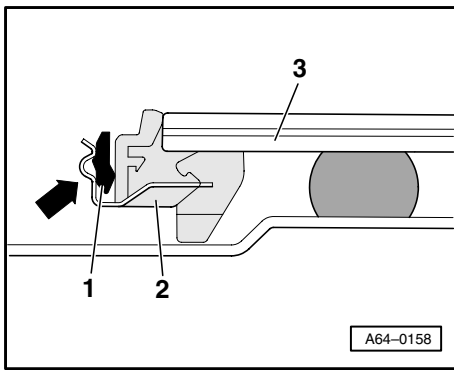


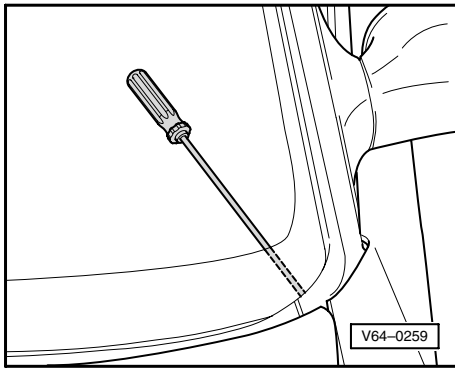
图 1 拆掉夹板防护镶边

- 安装车窗玻璃后再将防护镶边从夹板中拔出。
- 安装水箱盖板前必须将防护镶边 -1- 从风挡玻璃 -3- 的夹板 -2- 中拉出。

拆卸风挡玻璃

准备工作

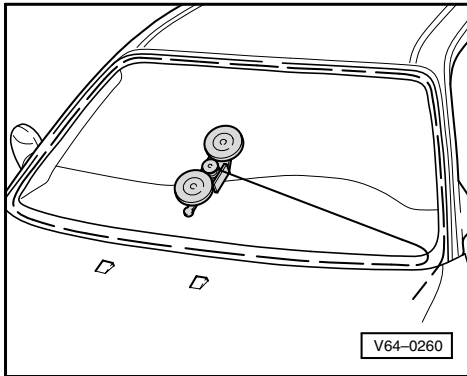
- 拆卸车窗玻璃刮水器摆臂:
⇒ 电气装置; 维修分组号 92
- 拆卸风窗框板的饰板。
- 从下面开始将左右刮水器从夹板中拉出。
- 拆卸左中右遮阳板。
⇒ 内部车身装配工作; 维修分组号 70; 车顶饰板
- 拆卸车内后视镜。
⇒ 内部车身装配工作; 维修分组号 68; 车内后视镜
- 拔下所有到传感器和后视镜或者车窗玻璃加热装置的电气导线。
- 拆下 A 柱上饰板。
⇒ 内部车身装配工作; 维修分组号 70; 饰板



- 将锥子在左下车窗玻璃圆角处从内向外透过粘接剂条穿过。

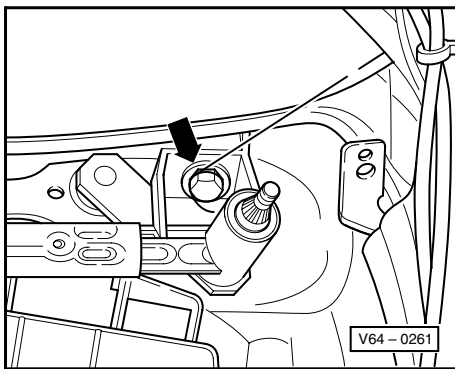


- 将切割线穿过锥眼，并将其向内拉入。

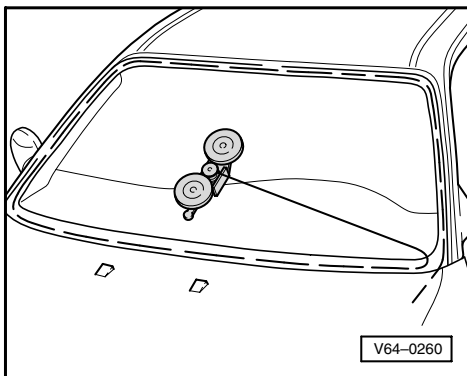


- 将切割线绕着风挡玻璃下方铺放好。

———— 64-15 ————



- 将线尾拧紧到固定车窗玻璃刮水器摆臂的螺栓上。

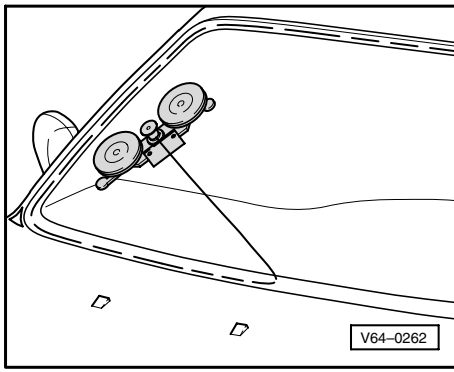


- 在风挡玻璃和仪表板之间推入保护膜
V.A.G. 1474/13。

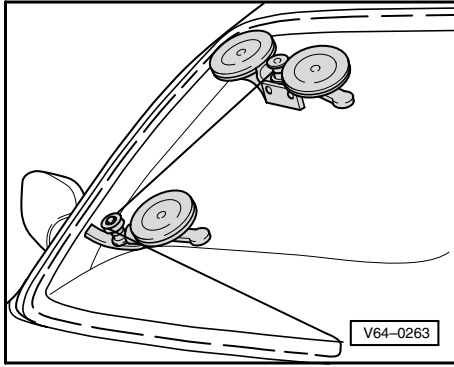
- 将切割线线头固定在卷绕工具中，并将第一区割开到车窗玻璃中间部位。

www.car60.cc

———— 64-16 ————

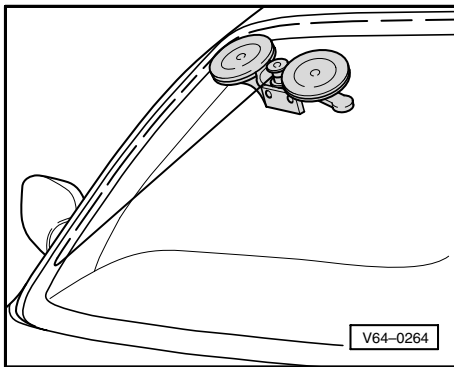


- ◀ - 将卷绕工具根据图示移位，继续切割。

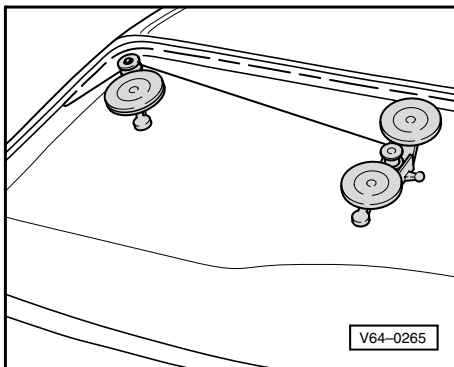


- ◀ - 将卷绕工具根据图示移位，并安放上导向辊。
- 切割线的走向如图所示
- 尽可能割开车窗玻璃，直到导向辊不再递送切割线。

64-17

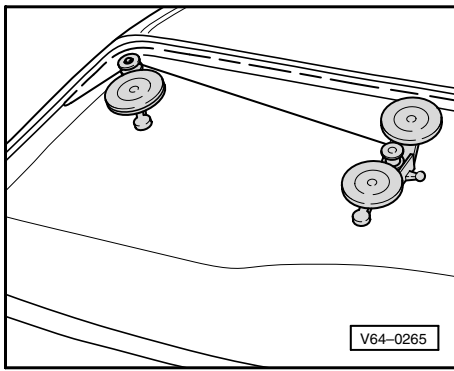


- ◀ - 将导向辊拆掉，继续割开车窗玻璃。



- ◀ - 将卷绕工具根据图示移位，并将导向辊安放在车窗玻璃上部圆角处。
- 切割线的走向如图所示
- 在风挡玻璃和顶板之间推入保护膜 V.A.G. 1474/11。
- 尽可能割开车窗玻璃，直到导向辊不再递送切割丝。
- 将导向辊拆掉，继续割开车窗玻璃。

64-18



- 现在在左上方和左下方的车窗玻璃圆角处重复上述工作步骤。
- 按照这样的步骤将车窗玻璃全部割开。
- 用双吸盘将车窗玻璃从车窗玻璃开口中取出。

安装车窗玻璃的准备工作

说明:

如果车窗玻璃法兰在脱开时受损，则必须按照维修手册“汽车涂漆”的规定重新在车身上喷漆，如有必要，按照文件夹“表面技术 / 化学材料”中的说明进行防腐处理。

未损坏的车窗玻璃

- 重新安装未损坏的车窗玻璃时，将车窗玻璃和车窗法兰的剩余密封胶用电动切割刀 V.A.G 1561 和刮刀 V.A.G 1561/10 打平，绝不能全部清除掉。
- 残余密封胶作为新涂敷密封胶的底料使用。

警告！

- ◆ 保持粘接面无污物和油脂。
- ◆ 粘接面在就要安装前才可切低。
- ◆ 粘接面不要涂底漆，也不要清洗溶液处理。

新的车窗玻璃:

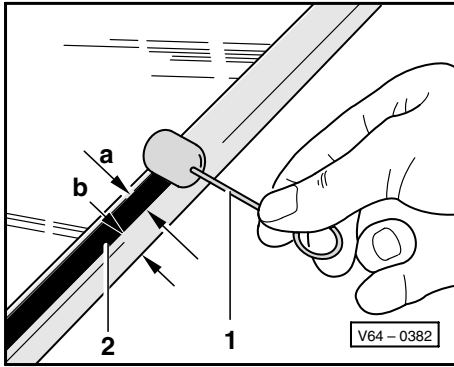
- 车窗玻璃在粘贴区域用 D 009 401 04 进行清洁, 然后涂玻璃底漆/底漆 D 009 200 02。

涂底漆

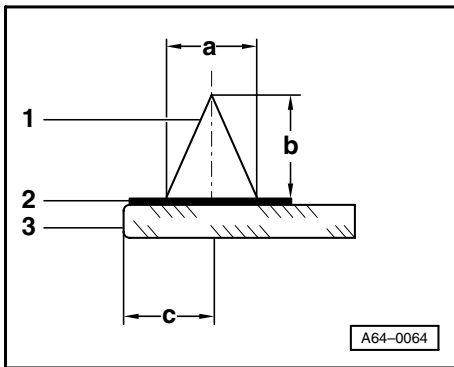
- 将底漆 -2- 用涂漆器 -1- 均匀地沿直线环绕着涂抹。
- 用吸足底漆的毡条开始涂敷。通风时间大约 10 分钟。
 - ◆ 底漆宽度: 尺寸 a = 约 20 mm
- 底漆的位置必须在粘接剂条的中间。

警告!

车窗玻璃上的陶瓷涂层不是底漆! 在涂敷密封胶前一定要涂底漆!



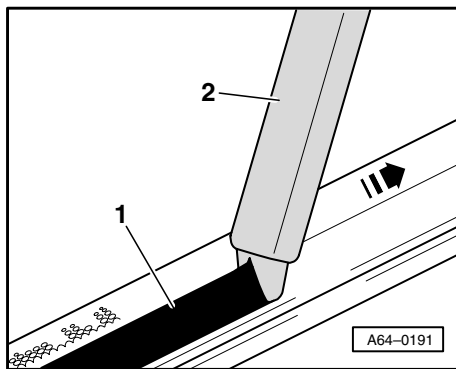
64-21



粘接剂涂层的尺寸

- 1 - 粘接剂条
- 2 - 底漆
- 3 - 车窗玻璃
- ◆ 粘接剂条宽度 $a = 8 \pm 2 \text{ mm}$
- ◆ 粘接剂条高度 $b = 12 + 3 \text{ mm}$
- ◆ 尺寸 c = 注意到车窗玻璃棱边不同的距离
⇒ 第 64-10 页

64-22

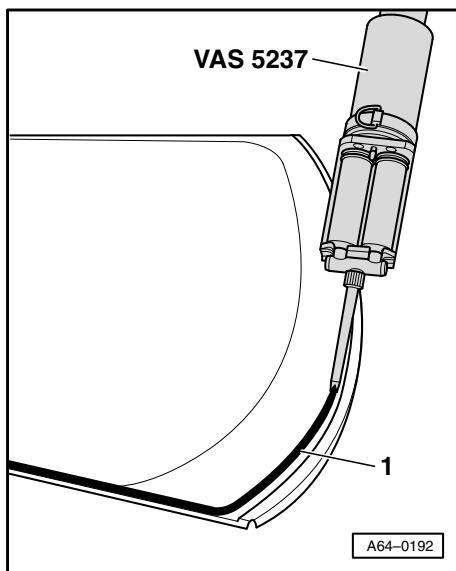


安装风挡玻璃

- 准备工作完成后，涂上粘接剂
- ◀ - 将粘接剂喷嘴 -2- 平整地放在车窗玻璃上。
- 涂敷方向（箭头所示）。

说明:

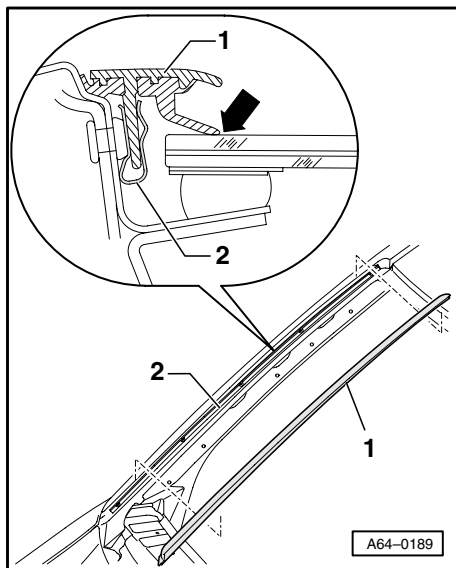
粘接剂条的开口 -1- 由喷嘴头的开口大小和涂敷速度决定。



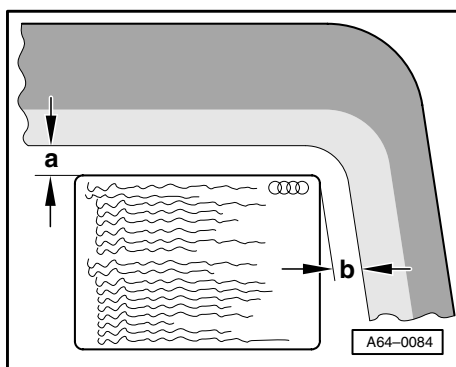
- ◀ - 密封胶如图所示环绕着涂敷。
- 注意到车窗玻璃棱边不同的距离 ⇒ 第 64-10 页
- 用两个双吸盘将风挡玻璃置入车窗玻璃开口中。

警告！

车窗玻璃必须在 **15 分钟** 内安装到车辆上，否则会
影响密封胶的粘附能力。



- 在侧面对中找正车窗玻璃。
- 车窗玻璃棱边到车顶框架之间的距离必须是 $3.3 \text{ mm} \pm 0.5 \text{ mm}$ 。
- ◀ - 过了粘接剂的硬化时间后将集水条 -1- 压入固定夹 -2-，一直到极限位置。
- 压入时注意，集水条的密封唇（箭头所示）要放到车窗玻璃上，不能滑入到车窗玻璃棱边的后面。



- 将风挡玻璃的贴签（例如安全气囊贴签）重新放到新车窗玻璃同样的位置上。

“警告-安全说明”贴签

◆ 尺寸 a = 25 mm

◆ 尺寸 b = 10 mm

最短硬化时间！

警告！

- ◆ 为安全起见，安装风挡玻璃和后窗玻璃请只使用带下面名称的绝缘型双组份粘接剂。
- ◆ 只有最短硬化时间结束后汽车才能可靠运行，也才允许投入运行。

车窗玻璃类型	车辆	密封胶	硬化时间 (小时)
风挡玻璃	带安全气囊	DA 004 600 A2	3
后窗玻璃		DA 004 600 A2	3
侧窗玻璃		DH 009 100 03	3

清洁密封胶污物

推荐使用除胶剂 D 002 000 10 作为清洁剂。在进行清洁工作时必须遵守安全规程。

警告！

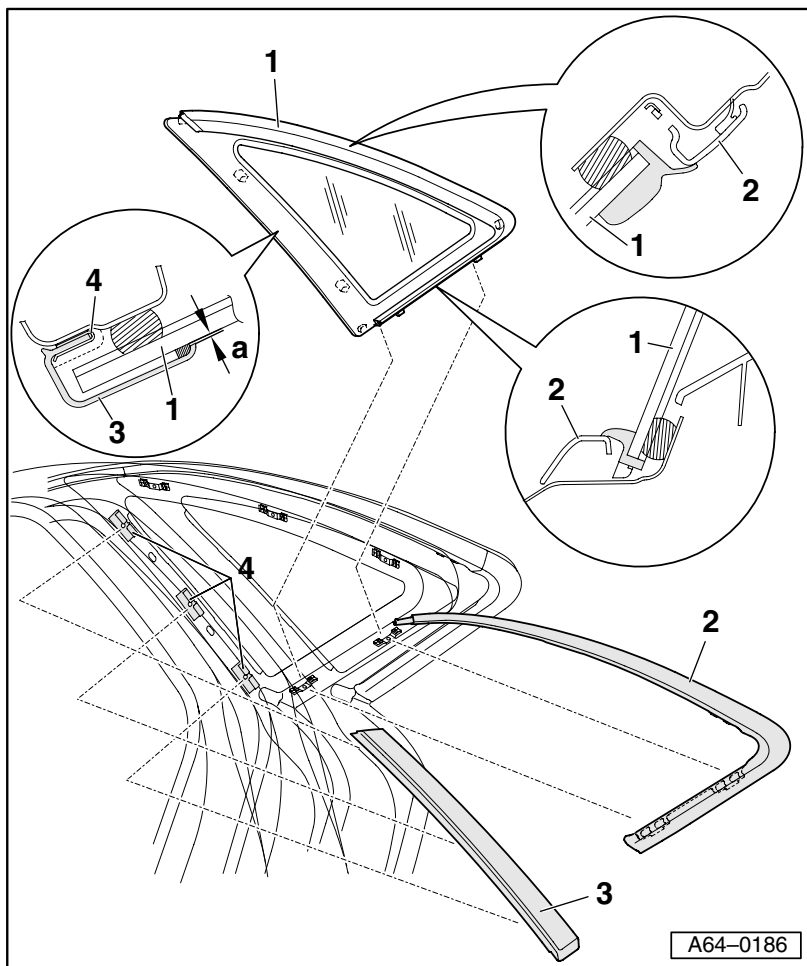
在清洁汽车的车内空间时，不允许向外推刚刚安装好的车窗玻璃。

油漆表面:

- 首先用一块干抹布清洁油漆表面。用除胶剂 D 002 000 10 清除残余污物。

塑料饰板:

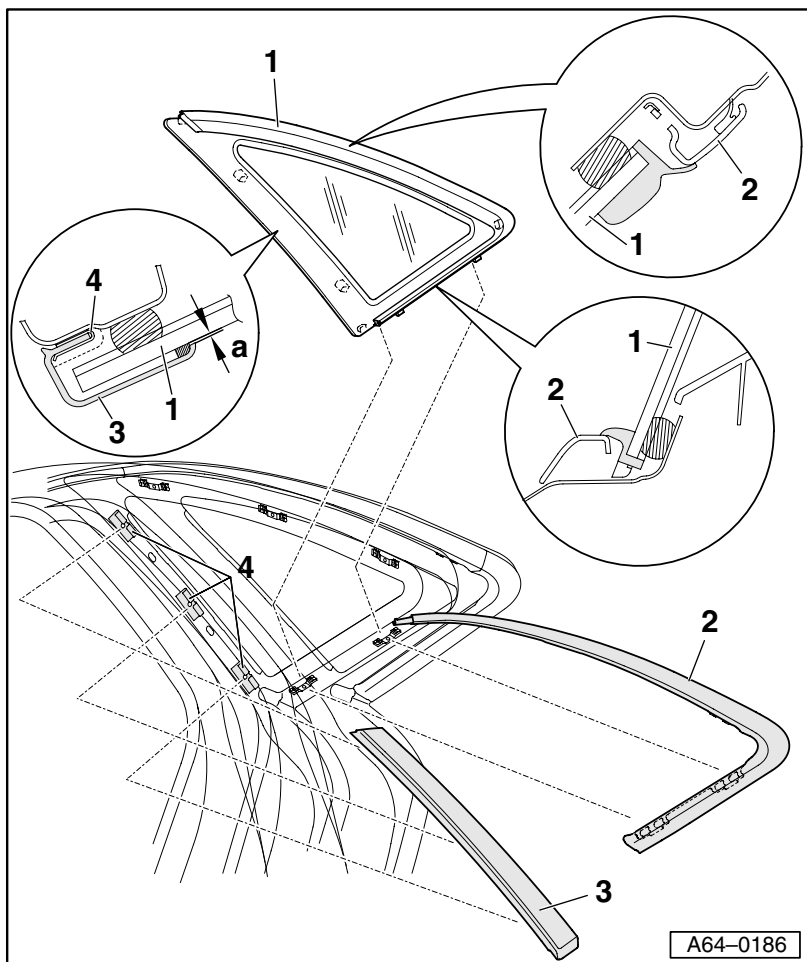
- 让密封胶硬化（约 1 小时），然后拉下。



拆卸和安装侧窗玻璃

1 - 侧窗玻璃

- ◆ 拆卸 ⇒ 第 64-29 页。
- ◆ 注意粘接剂条到车窗玻璃棱边不同的距离。
- ◆ 安装时将车窗玻璃先放置到下部围板上。
- ◆ 将车窗玻璃压到下部的极限位置（箭头所示），并将其压入车窗玻璃开口。
- ◆ 过了硬化时间后，安装车顶装饰条和 -D- 柱饰板。



2 - -D- 柱车顶装饰条

- ◆ 拆卸 -C- 柱饰板。
- ◆ 拆卸时先从 -C- 柱下方开始，小心地将其从固定夹中撬出。
- ◆ 随后从 -D- 柱的固定夹中撬出，并向下从车顶装饰条中拉出。

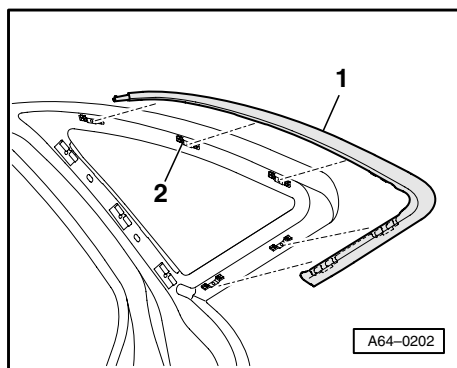
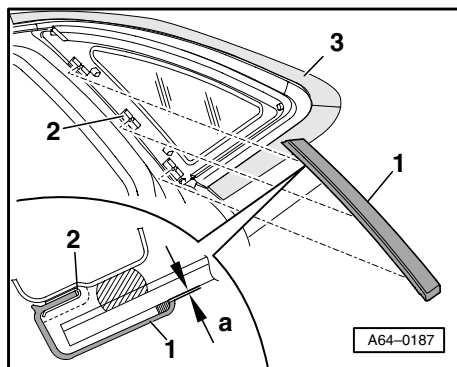
3 - -C- 柱饰板

- ◆ 拆卸时将饰板向后从夹子 -4- 中拔出。
- ◆ 安装时将饰板先从上面安放到车顶装饰条上，再完全压入到夹子 -4- 内。
- ◆ 尺寸 $a = 0.5 \pm 0.1 \text{ mm}$

4 - 固定夹

- ◆ 铆紧到 -C- 柱上。

拆卸未损坏的车窗玻璃



- 拆下 -C/D- 柱的饰板
⇒ 内部车身装配工作；维修分组号 70

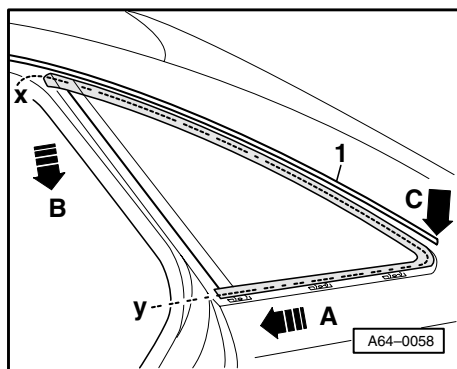
- ◀ - 为了防止漆层损坏，在 -C- 柱和 -D- 柱以及侧围板上粘贴胶带 -3-。
- 将装饰条 -1- 向前从固定夹 -2- 中拉出。

警告！

不允许弯折车顶装饰条。

- ◀ - 在下面从 -C- 柱开始，小心地用一个塑料楔将车顶装饰条 -1- 从固定夹中拉出。
- 同样将车顶装饰条从 -D- 柱上的固定夹中撬出并向下拔下。

64-29



- ◀ - 如图所示将切割线绕着侧窗玻璃铺放好。
- 将线尾 X 和 Y 固定在两个专用工具 V.A.G 1351 中的拉线手柄内。
- 沿箭头方向 -A- 轻轻地拉锯似的拉动切割线，割开侧围板和车顶框架上的下侧粘接剂条。
- 然后再沿箭头方向 -B- 向下穿过粘接剂条。
- 将车窗玻璃从车窗玻璃开口中取出。

64-30

安装车窗玻璃的准备工作

说明:

如果车窗玻璃法兰在脱开时受损, 则必须按照维修手册“汽车涂漆”的规定重新在车身上喷漆, 如有必要, 按照文件夹“表面技术 / 化学材料”中的说明进行防腐处理。

未损坏的车窗玻璃

- 重新安装未损坏的车窗玻璃时, 在将安装前用地毯切割刀打平车窗玻璃和车窗法兰上的剩余密封胶, 绝不能全部清除掉!
- 残余的密封胶作为新涂敷密封胶的底料使用。

警告!

- ◆ 保持粘接面无污物和油脂。
- ◆ 粘接面在就要安装前才可切低。
- ◆ 粘接面不要涂底漆, 也不要清洗溶液处理。

64-31

- 在剩下的粘接剂条上涂敷粘接剂

- ◆ 粘接剂条宽度 = 8 ± 2 mm
- ◆ 粘接剂条高度 = 13.5 ± 1.5 mm

说明:

如果使用密封胶 DH 009 100 03 (小粘接剂筒) 或当粘贴不止一块车窗玻璃时, 也可以使用 D 004 300 05 (双组份粘接剂)。

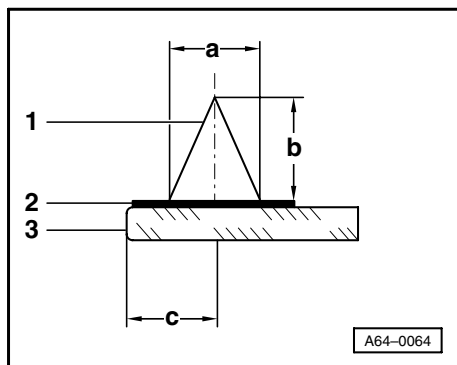
新的车窗玻璃:

- 车窗玻璃在粘贴区域用 D 009 401 04 进行清洁, 然后涂玻璃底漆 / 底漆 D 009 200 02。
- 注意底漆 10 分钟的风干时间。
- 涂敷粘接剂

粘接剂涂层的尺寸

- 1 - 粘接剂条
- 2 - 底漆
- 3 - 车窗玻璃

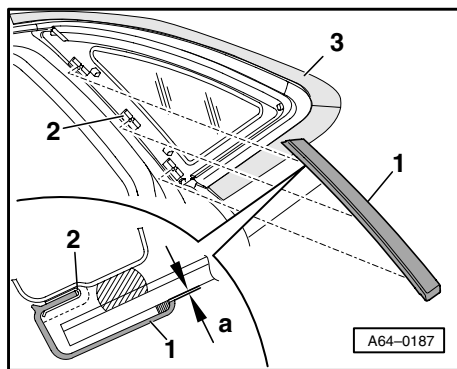
- ◆ 粘接剂条宽度 $a = 8 \pm 2$ mm
- ◆ 粘接剂条高度 = 13.5 ± 1.5 mm
- ◆ 尺寸 c = 注意到车窗玻璃棱边不同的距离



64-32

- 将车顶装饰条压入 -D- 柱的固定夹内。
- ◀ - 将饰板 -1- 压入 -D- 柱和下侧围板的固定夹 -2- 内。
- 将车窗玻璃放到下侧围板上并压入开口。
- 将车窗玻璃用胶带固定在开口中。

64-33



- ◀ - 将 -B- 柱上饰板放到车顶装饰条上并将饰板 -1- 从侧面压入固定夹。
- 注意硬化时间。

www.car60.cc

64-34

拆卸和安装后窗玻璃

安装概述

1 - 后窗玻璃

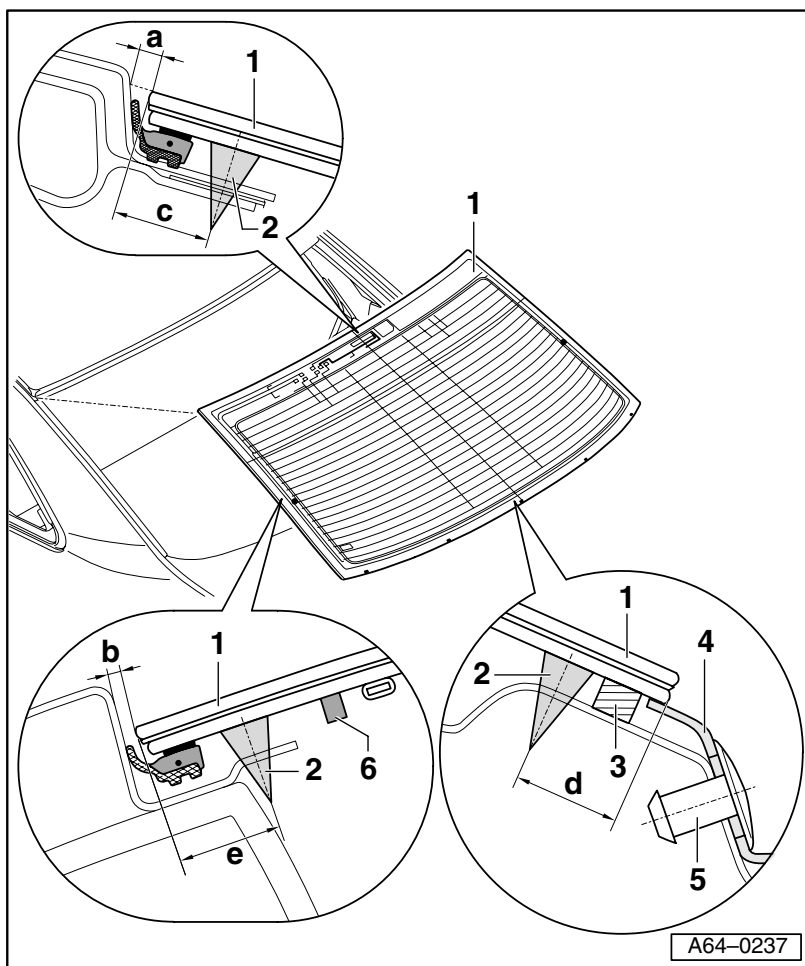
- ◆ 拆卸 ⇒ 第 64-38 页
- ◆ 到车窗玻璃上边缘的距离
 $a = 3.5 \text{ mm}$ 。
- ◆ 到车窗玻璃侧边缘的距离
 $b = 2 \text{ mm}$ ，必要时对中。

2 - 密封条

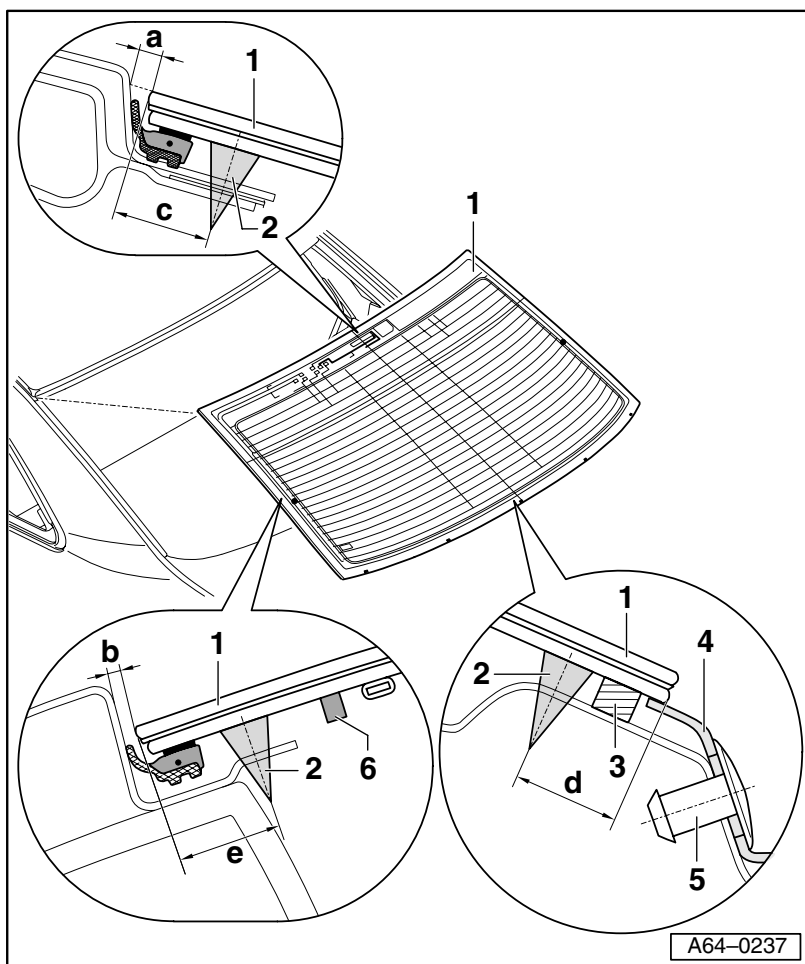
- ◆ 到车窗玻璃各边缘均为
 16 mm 。
- ◆ 密封条截面:
 - 密封条宽度 = $8 \text{ mm} \pm 2 \text{ mm}$
 - 密封条高度 = $12 \text{ mm} + 3 \text{ mm}$

3 - 缓冲隔块

- ◆ 注意标准玻璃和隔热玻璃不同的高度。
- ◆ 将缓冲隔块粘贴在车窗玻璃下边缘的标记上。



64-35



4 - 排水槽

5 - 粘接剂阻隔型件

- ◆ 粘贴在电流集流母线旁
⇒ 图 1
- ◆ 将粘接剂阻隔型件内边缘放在后窗玻璃加热装置的母线的外边缘上并压入。

www.car60.cc

64-36

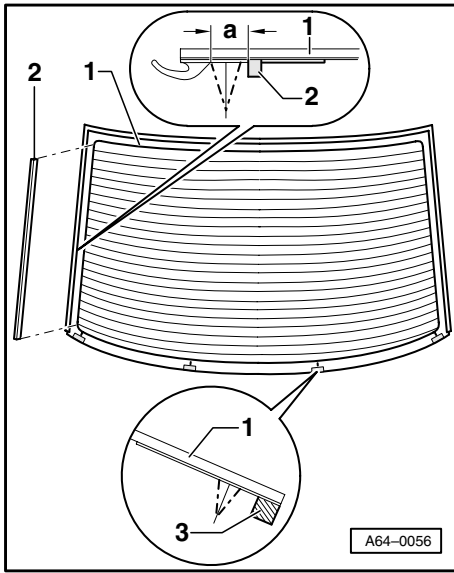


图 1 粘贴粘接剂阻隔型件

- 将粘接剂阻隔型件 -2- 内边缘放在后窗玻璃加热装置的母线的外边缘上并压入。
- 缓冲隔块 -3- 按照后窗玻璃 -1- 上的标记粘贴。

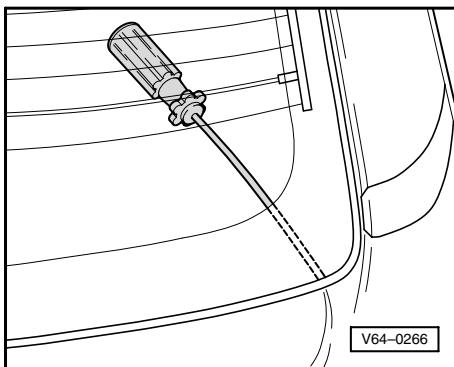
拆卸后窗玻璃

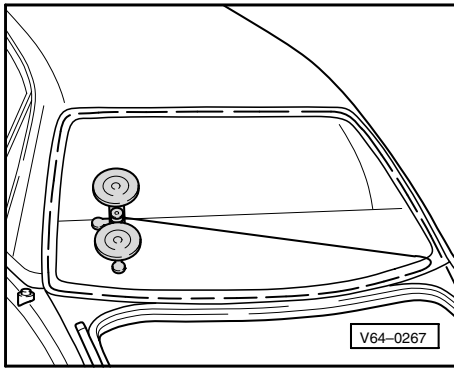
未损坏的后窗玻璃

说明:

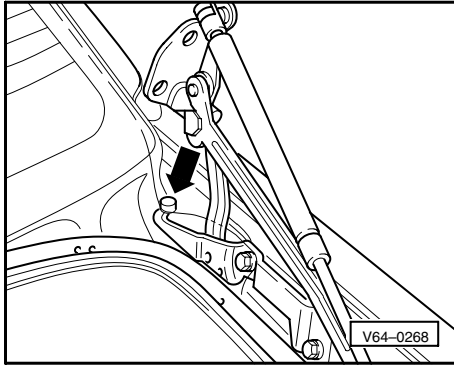
拆卸车窗玻璃时务必佩戴防护镜和皮手套。

- 拆卸衣帽架。
- ⇒ 内部车身装配工作；维修分组号 70
- 拔出或拧下可加热式后窗玻璃及其天线的接头。
- 将连接到汽车中部的接头压到车窗玻璃上。
- 将锥子在车窗玻璃下部圆角处透过密封胶穿过，直到可以从外面看见锥眼。
- 将切割线头穿过锥眼，并将其拉入车辆内部。



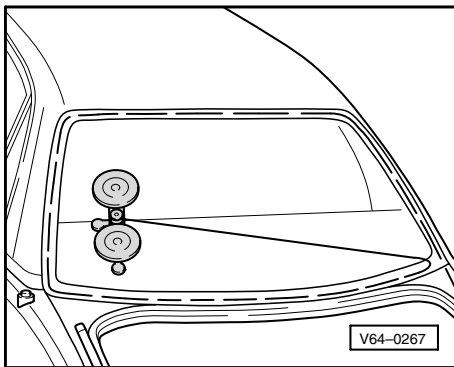


- ◀ - 将切割线放入卷绕工装内并夹紧。
- 根据图示将切割线绕着后窗玻璃铺放。
- 在车窗玻璃的上棱必须将切割线按压到盖条下方。

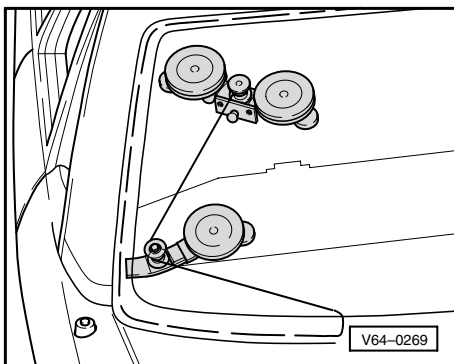


- ◀ - 切割线的线尾缠绕在缓冲挡块（箭头所示）上，并用行李箱盖板铰链的固定螺钉拧紧。

64-39

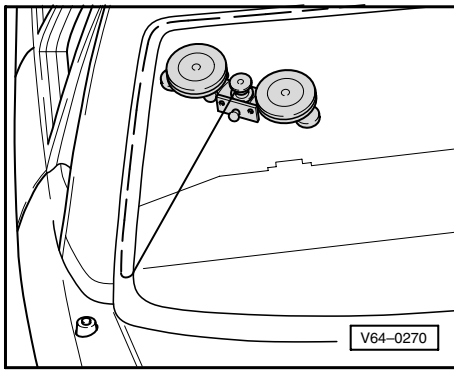


- ◀ - 先割开第一区。

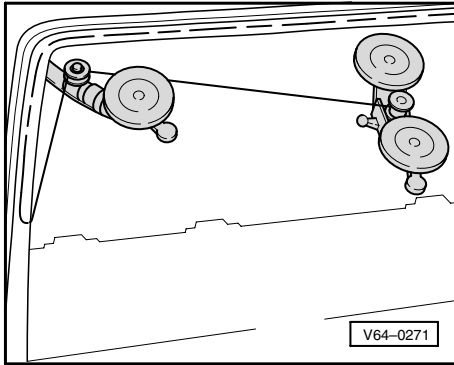


- ◀ - 将卷绕工具根据图示移位，并将导向辊安放在车窗玻璃下部圆角处。
- 切割线的走向如图所示
- 尽可能割开车窗玻璃，直到导向辊不再递送切割线。

64-40

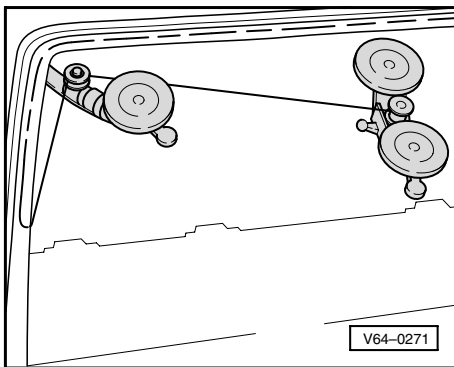


- ◀ - 将导向辊拆掉，继续割开车窗玻璃。



- ◀ - 将卷绕工具根据图示移位，并将导向辊安放在车窗玻璃上部圆角处。
- 切割线的走向如图所示
- 尽可能割开车窗玻璃，直到导向辊不再递送切割线。
- 将保护膜 1474/12 置入顶板和后窗玻璃之间。

———— 64-41 ————



- ◀ - 将导向辊拆掉，继续割开车窗玻璃。
- 现在在右上方和右下方的车窗玻璃圆角处重复上述工作步骤。
- 按照这样的步骤将车窗玻璃全部割开。
- 用双吸盘将车窗玻璃取出。

www.car60.cc

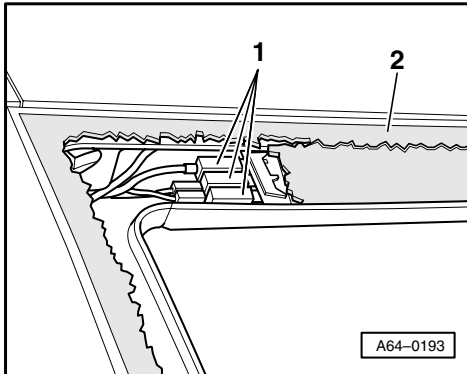
———— 64-42 ————

拆卸损坏的后窗玻璃。

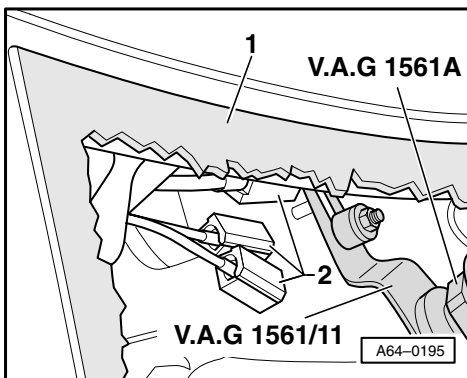
警告！

拆卸车窗玻璃时请务必佩戴防护镜和皮手套。

- 防止玻璃碎片损坏车身和车厢内部。
- 去除至密封胶处的玻璃碎块。
- ◀ - 拔下天线和功率放大器的插头 -1-。
- 拔下车窗加热装置的接头。
- 绕着法兰粘贴上经织物加强的胶带。



64-43



- ◀ - 车窗玻璃截面内的密封胶（和剩余玻璃）用电动刀和刀具 V.A.G1561/11（带限位辊）割离开。

www.car60.cc

64-44

安装车窗玻璃的准备工作

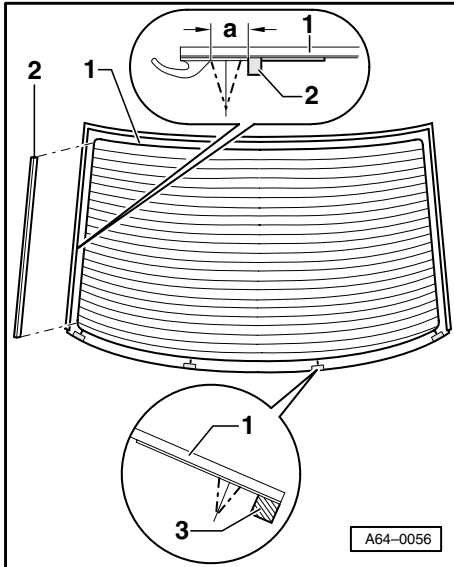
说明:

如果车窗玻璃法兰在脱开时受损, 则必须按照维修手册“车辆涂漆”的规定重新在车身上喷漆, 如有必要, 按照文件夹“表面技术/化学材料”中的说明进行防腐处理。

- 注意隔热玻璃和标准玻璃所用的不同的缓冲隔块。
- 下面的缓冲隔块按照后窗玻璃上的标记粘贴。
- 粘接剂阻隔型件 -2- 必须粘贴在左侧后窗玻璃加热装置母线旁的天线导体的中间。
- 在右侧将阻隔型件的内棱粘贴到后窗玻璃加热装置母线的外棱上。

说明:

在置入车窗玻璃时如果密封胶从车窗玻璃下棱处溢出, 要立即清除掉。



警告!

玻璃胶绝不能接触到天线导体或者后窗玻璃加热装置的母线。

未损坏的车窗玻璃

- 重新安装未损坏的车窗玻璃时, 将车窗玻璃和车窗法兰的剩余密封胶用电动切割刀 V.A.G 1561 和刮刀 V.A.G 1561/10 打平, 绝不能全部清除掉。
- 残余密封胶作为新涂敷密封胶的底料使用。

警告!

- ◆ 保持粘接面无污物和油脂。
- ◆ 粘接面在就要安装前才可切低。
- ◆ 粘接面不要涂底漆, 也不要清洗溶液处理。

新的车窗玻璃:

- 车窗玻璃在粘贴区域用 D 009 401 04 进行清洁, 然后涂玻璃底漆/清漆底漆 D 009 200 02。

涂底漆

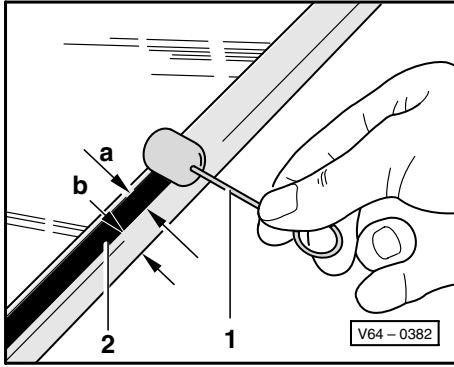
- 将底漆 -2- 用涂漆器 -1- 均匀地沿直线环绕着涂抹。
- 用吸足底漆的毡条开始涂敷。通风时间大约 10 分钟。
 - ◆ 底漆宽度: 尺寸 a = 约 20 mm
- 底漆的位置必须在密封条的中间。

警告!

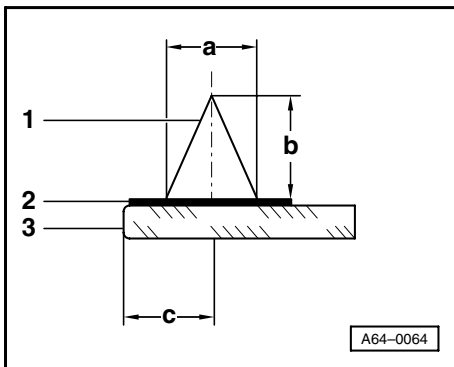
车窗玻璃上的陶瓷涂层不是底漆! 在涂敷密封胶前一定要涂底漆!

说明:

底漆条纹的修整要等到底漆完全干透之后进行。



64-47

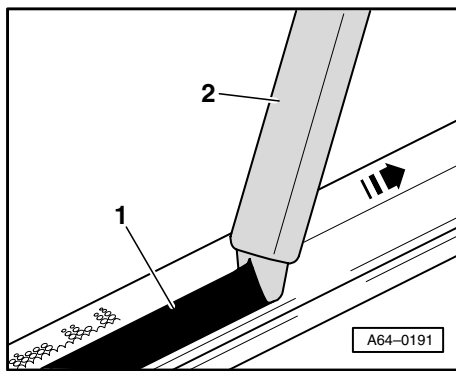


粘接剂涂层的尺寸

- 1 - 密封条
- 2 - 底漆
- 3 - 车窗玻璃
- ◆ 密封条宽度 $a = 8 \pm 2 \text{ mm}$
- ◆ 密封条高度 $b = 12 + 3 \text{ mm}$
- ◆ 尺寸 c = 注意到车窗玻璃棱边不同的距离
⇒ 第 64-35 页

www.car60.cc

64-48



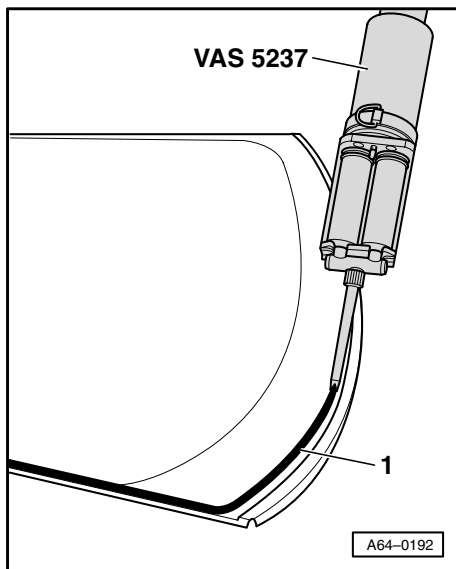
安装后窗玻璃

- 准备工作完成后，涂上粘接剂
- ◀ - 将粘接剂喷嘴 -2- 平整地放在车窗玻璃上。
- 涂敷方向（箭头所示）。

说明:

密封条的截面 -1- 由喷嘴头的开口大小和涂敷速度决定。

- ◀ - 密封胶如图所示环绕着涂敷。
- 注意到车窗玻璃棱边的距离 ⇒ 第 64-35 页。



- 用两个双吸盘将后窗玻璃置入玻璃凹槽中。

警告！

车窗玻璃必须在 **15 分钟** 内安装到车辆上，否则会
影响密封胶的粘附能力。

- 在侧面对中找正车窗玻璃。
- 车窗玻璃棱边到车顶框架之间的距离必须是
3.5 mm。
- 注意硬化时间。
- 注意最短硬化时间。

www.car60.cc

最短硬化时间！

警告！

- ◆ 为安全起见，安装风挡玻璃和后窗玻璃请只使用带下列名称的绝缘型双组份粘接剂。
- ◆ 只有过了最短硬化时间后车辆才能可靠运行，也才允许投入运行。

车窗玻璃类型	车辆	密封胶	硬化时间（小时）
风挡玻璃	带安全气囊	DA 004 600 A2	3
后窗玻璃		DA 004 600 A2	3
侧窗玻璃		DH 009 100 03	3

清洁密封胶污物

推荐使用除胶剂 D 002 000 10 作为清洁剂。进行清洁工作时必须遵守安全规程。

警告！

在清洁车辆的车内空间时，不允许向外推刚刚安装好的车窗玻璃。

油漆表面:

- 首先用一块干抹布清洁油漆表面。用除胶剂 D 002 000 10 清除残余污物。

塑料饰板:

- 让密封胶硬化（约 1 小时），然后拔下。